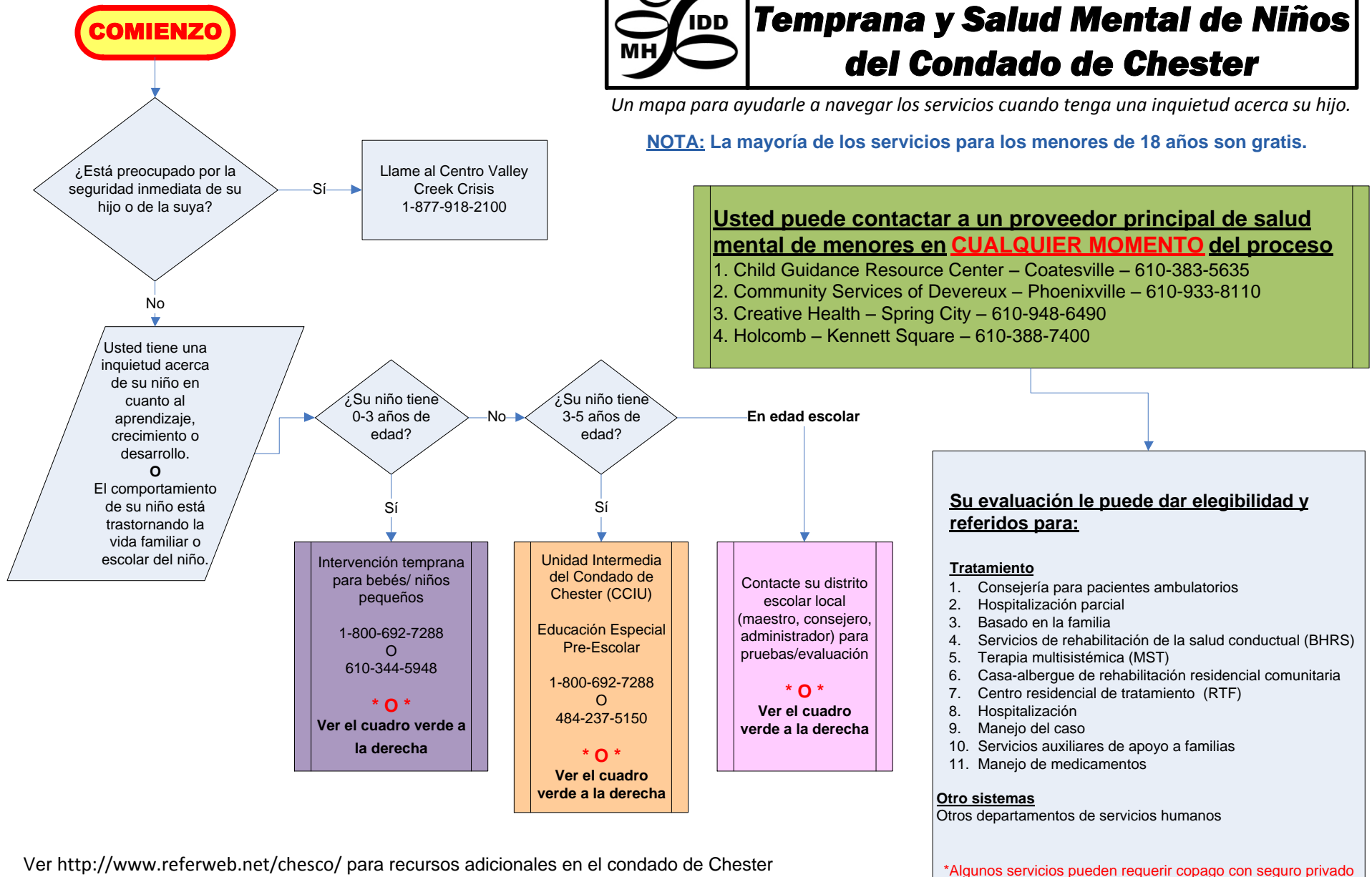




Mapa de Servicios de Intervención Temprana y Salud Mental de Niños del Condado de Chester

Un mapa para ayudarle a navegar los servicios cuando tenga una inquietud acerca su hijo.

NOTA: La mayoría de los servicios para los menores de 18 años son gratis.



Ver <http://www.referweb.net/chesco/> para recursos adicionales en el condado de Chester

Mapas de otros sistemas del condado de Chester se encuentran en <http://chesco.org/DocumentCenter/View/21020>

FAVOR NOTAR: Esta información puede cambiar. Las versiones actualizadas están disponibles en el <http://chesco.org/DocumentCenter/View/21017>

Marzo 2017



Servicios de Intervención Temprana y Salud Mental de Niños del Condado de Chester

Guía y Suplemento del Mapa de Servicios

Introducción:

Cada niño crece y cambia a su propio ritmo, pero a veces los niños tienen atrasos en alcanzar sus hitos, tienen problemas en el aprendizaje, o exhiben conductas que causan trastornos en sus vidas.

Si usted tiene inquietudes acerca de su niño, o si su niño ha sido referido para servicios, es posible que usted se esté sintiendo culpable, preocupado e inseguro sobre el futuro. Usted no está solo; las inquietudes acerca de (o del?) desarrollo físico y emocional son más comunes de lo que la mayoría se da cuenta, y nadie tiene la culpa. Lo importante es que hay ayuda disponible para los niños, así como para los padres y sus familias. De hecho, cuando los padres aprovechan de los servicios para ayudarse a sí mismos al tiempo que ayudan a sus hijos, toda la familia se beneficia.

Al explorar el mapa de servicios, sea un consumidor informado. Participe activamente en el proceso, haga preguntas, aprenda todo lo que pueda, y abogue por su hijo. Los servicios de apoyo, grupos de defensa, y otros recursos pueden brindar consuelo, consejo y aliento. En la mayoría de los casos, los niños tienen derecho a los servicios sin costo alguno, independientemente de los ingresos de la familia o condición de seguro.

Usted ha comenzado bien y es importante seguir hacia adelante. Recuerde, la pronta atención a cualquier inquietud puede prevenir complicaciones y reducir el riesgo de dificultades a largo plazo. Los niños que reciben la ayuda que necesitan pueden llegar a tener vidas saludables, felices y gratificantes.

Importante de saber:

- ◆ Un examen físico es siempre un buen sitio donde comenzar cuando los padres tienen inquietudes sobre su hijo. Así se descarta cualquier condición que pueda causar síntomas en un niño.
- ◆ Nadie conoce mejor a sus hijos que los padres. Aun cuando otros no compartan sus inquietudes, usted puede llamar para averiguar sobre los servicios indicados en este mapa. El hacer una llamada no lo obligará a utilizar servicio alguno.
- ◆ Los servicios de Intervención Temprana del Condado de Chester son gratuitos para todo niño elegible desde recién nacido hasta 3 años de edad.
- ◆ Los niños de 3 - 5 años pueden tener derecho a Intervención Temprana Preescolar a través de la Unidad Intermedia del Condado de Chester.
- ◆ En Pensilvania, la mayoría de los niños menores de 18 años con graves trastornos emocionales y conductuales tienen derecho a servicios gratuitos a través de Asistencia Médica, independientemente de los ingresos familiares o condición de seguro. Para más información vaya a www.dpw.state.pa. y www.chesco.org.
- ◆ Algunos servicios para niños, apoyos, o acomodos están disponibles a través del sistema escolar. Para un niño que sigue en la escuela y tiene o es menor de 21 años de edad, puede haber servicios disponibles.
- ◆ Al solicitar estos servicios para su niño, mantenga informado a los otros sistemas, tales como la escuela del niño o su pediatra. La filosofía del Condado de Chester es que los individuos y familias obtienen el mejor cuidado cuando los sistemas comparten recursos y trabajan juntos.
- ◆ Hay mucha información sobre salud mental en internet, pero no toda está basada en los hechos. Es importante usar sitios de web confiables. Una lista de estos puede encontrarse en www.chesco.org/mhidd. Haga click en la pestaña de recursos y enlaces.

Que puede esperar al llamar a un proveedor de servicios de salud mental listado en el mapa de servicios:

Los proveedores de servicios de salud mental están obligados a ofrecer una cita dentro de los 7 días de solicitada. Es posible que le pregunten si tiene asistencia médica, la cual cubre todo el costo de estos servicios. El proveedor podrá ayudarle a obtener esto. Si su niño aún no tiene un diagnóstico, pídale al proveedor que le ayude con este primer paso. Tanto el padre como el niño deben estar presentes para la cita de evaluación. Una vez completada la admisión a evaluación, se hace una recomendación sobre nivel de cuidado. Ver abajo la explicación de estos niveles.

Explicación de Servicios de Salud Mental / Niveles de Cuidado:

- 1. Consejería Ambulatoria** — Servicios de consejería para niños, adolescentes y familias prestados a través de una agencia.
- 2. Hospitalización Parcial** — Programa diurno que ofrece consejería individual y de grupo, así como monitoreo de medicamentos. La Unidad Intermedia puede también proporcionar educación a esos programas.
- 3. Servicios de Salud Mental Basados en la Familia** — Servicios intensivos en el hogar, por lo general varias horas a la semana durante un máximo de 32 semanas. Enfocado en terapia familiar, este servicio es utilizado para desviar a los niños de un nivel de tratamiento más alto o ayudarles a que se ajusten a un menor nivel de tratamiento.
- 4. Servicios de Rehabilitación de Salud Conductual (BHRS)** — Servicios para niños en su hogar y/o comunidad, con fuerte énfasis en los sistemas naturales de apoyo del niño o de la familia. Se pueden desarrollar programas especializados, o los siguientes servicios se encuentran disponibles:
 - **TSS (Apoyo de Personal Terapéutico)** — Ayuda a la familia a aplicar técnicas de conducta para su niño en situaciones diversas.
 - **Terapeuta Móvil**— Proporciona servicios terapéuticos intensivos al niño y a la familia, en entorno no de oficina.
 - **Consultor Especialista en Conducta**— Proporciona pericia en el manejo de conducta y dirigirá la implementación de un plan individualizado de intervención para la modificación de la conducta.
- 5. Terapia Multisistémica (MST)** — Es dada durante un periodo de 4 - 6 meses en hogares, vecindarios, escuelas y comunidades por profesionales con maestría o profesionales licenciados con experiencia quienes tienen una baja carga de casos. Un aspecto crucial es el énfasis en promover cambios de conducta en el entorno natural del joven. Un elemento crucial es el énfasis en promover cambios de conducta en el ambiente natural del joven.
- 6. Rehabilitación en Residencia Comunitaria (Hogar Anfitrión CRR)** — Los jóvenes que residen en un hogar anfitrión CRR se están recuperando de una enfermedad mental grave, que puede incluir síntomas significativos de seguridad o conductuales; y la familia o cuidadores no están en capacidad de proporcionar la estructura, apoyo y consistencia necesaria para el crecimiento y curación del niño. Una vez que el joven y la familia hayan mostrado mejoría y estabilidad, serán reunificados para trabajar en pro de la recuperación.
- 7. Centro de Tratamiento Residencial** — Residencia temporal para jóvenes con severos problemas emocionales y conductuales. Doctores, terapeutas, trabajadores sociales, y trabajadores cuidadores de niños dan cuidado y tratamiento; se anima la participación de las familias.
- 8. Hospitalización** — Estadías individualizadas a corto plazo en un hospital psiquiátrico para la fase aguda de la enfermedad mental o dificultades conductuales.
- 9. Manejo de Casos** — Se puede asignar un director de casos para ayudar a personas con alteraciones emocionales a que obtengan y coordinen los recursos, servicios y apoyos.
- 10. Servicios auxiliares de Cuidado**— Cuidado auxiliar durante la noche y por horas, proporcionado en el hogar o en la comunidad, para niños de 0 a 21 años de edad cuando las familias necesitan un descanso del cuidado.
- 11. Manejo de Medicamentos** — Los medicamentos recetados son monitoreados por un psiquiatra o doctor en medicina (M.D.) especializado en el tratamiento del cerebro, al igual que un cardiólogo se especializa en el

tratamiento del corazón. Las citas psiquiátricas mensuales duran unos 15 minutos y se enfocan en cómo están trabajando los medicamentos. Estas citas no están destinadas a proporcionar terapia.

Que esperar cuando usted (u otra persona) llama a Intervención Temprana de Bebés/Niños Pequeños del Condado de Chester:

Se le pedirá que proporcione datos demográficos básicos sobre el niño y su familia, y se le pedirá información sobre las principales inquietudes. Se asignará un coordinador de servicios para la familia, quien en un lapso de una semana se pondrá en contacto para programar una cita de admisión en su casa.

Dentro de los 45 días de la llamada telefónica inicial, su niño recibirá una evaluación del desarrollo, sin costo alguno, para determinar elegibilidad. Si su hijo tiene derecho a recibir los servicios de Intervención Temprana, se desarrollará un plan de servicio individualizado para la familia (IFSP) y el niño será referido para los servicios a ser suministrados en su hogar o en la comunidad.

Explicación de Servicios y Apoyos de Intervención Temprana para Bebés/Niños Pequeños en el Condado de Chester:

Intervención Temprana proporciona servicios gratuitos y apoya a las familias con bebés y niños pequeños y jovencitos que tienen retrasos en el desarrollo, y eso puede comenzar al nacer. Con el consentimiento de la familia, cualquiera, tal como un médico, cuidador, maestro o padre puede hacer un referido. Intervención Temprana puede ayudar a los niños a adquirir las destrezas que necesitan para convertirse en miembros felices y saludables de la comunidad.

Estos servicios se basan en los recursos ya existentes. La frecuencia de los servicios es determinada por las metas de resultados fijadas por el equipo de Intervención Temprana. Este equipo es dirigido por la familia, y puede incluir todos los profesionales que trabajan con el niño y la familia. Los apoyos disponibles incluyen información sobre el desarrollo de los niños, e ideas sobre cómo puede la familia ayudar a que su niño aprenda y crezca. Los niños pueden ser elegibles para servicios en una o más de las siguientes áreas:

- **Adaptativa** — habilidades de autoayuda, tales como vestirse o alimentarse
- **Cognitiva** — habilidades de pensamiento, incluyendo la capacidad de absorber, procesar y entender la información.
- **Comunicativa** — lenguaje receptivo y expresivo, incluyendo la comprensión de lo que se dice, seguir instrucciones, y hacer saber sus necesidades a los demás
- **Física** — motora gruesa, motora fina, visión y audición, planificación motora, e integración sensorial
- **Social y Emocional** — interacción con otros niños, adultos y el medio ambiente

Los niños de 3 a 5 años de edad pueden ser elegibles para Intervención Temprana Preescolar:

Los niños elegibles de 3 a 5 reciben Intervención Temprana a través del Departamento de Educación. Si usted cree que su niño en edad preescolar tiene un retraso, contacte la Unidad Intermedia del Condado de Chester, en el **484-237-5150** para averiguar sobre una evaluación.