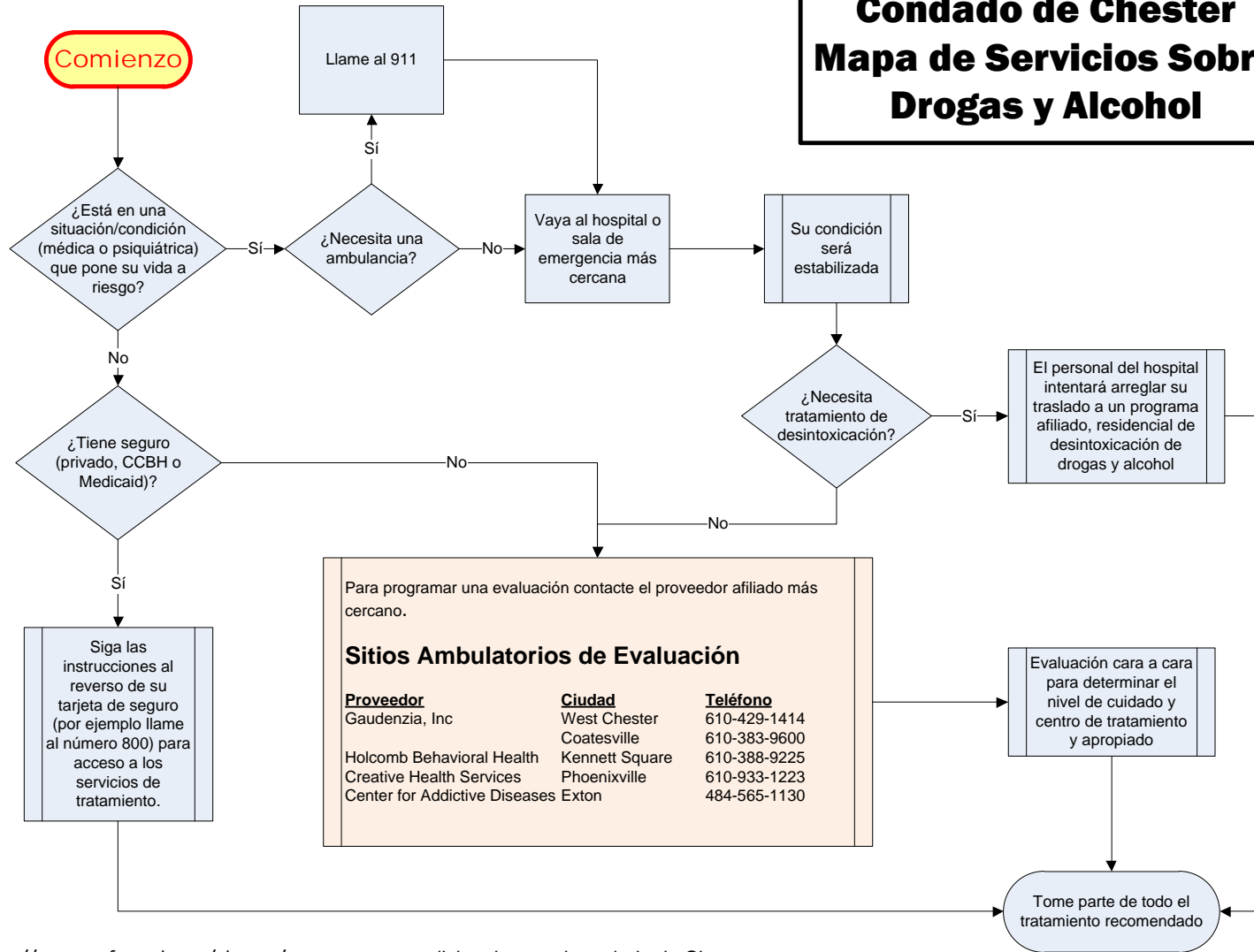


Condado de Chester Mapa de Servicios Sobre Drogas y Alcohol



Ver <http://www.referweb.net/chesco/> para recursos adicionales en el condado de Chester

Mapas de otros sistemas del condado de Chester se encuentran en <http://chesco.org/DocumentCenter/View/21020>

FAVOR NOTAR: Esta información puede cambiar. Las versiones actualizadas están disponibles en el: <http://chesco.org/DocumentCenter/View/21019>

Departamento de Servicios de Drogas y Alcohol del Condado de Chester

Una guía y un suplemento al mapa de servicio

Acceso a los Servicios:

El acceso a los servicios puede variar dependiendo de si la persona está asegurada o no lo está.

Asegurada * (Comercial o Medicaid/Asistencia Médica [MA])

Consulte el reverso de la tarjeta de seguro.

No Asegurada

Para personas sin seguro hay asistencia financiera disponible en el Departamento de Servicios de Drogas y Alcohol del Condado de Chester.

El primer paso es una **evaluación**.

Las evaluaciones están disponibles en los siguientes proveedores para pacientes ambulatorios:

| <u>Nombre de Proveedor</u> | <u>Ciudad</u> | <u>No. de Teléfono</u> |
|------------------------------|----------------|------------------------|
| Gaudenzia, Inc. | West Chester | (610) 429-1414 |
| Holcomb Behavioral Health | Kennett Square | (610) 388-9225 |
| Creative Health Services | Phoenixville | (610) 933-1223 |
| Gaudenzia, Inc. | Coatesville | (610) 383-9600 |
| Center of Addictive Diseases | Exton | (484) 565-1130 |

En base a la evaluación, se hará un referido al programa de tratamiento adecuado.

* Ley 106 – Seguro para servicios de drogas y alcohol (Ver página de enlaces útiles [Helpful Links](#))

Elegibilidad para Subvención del Departamento de Drogas y Alcohol

- Debe ser residente del Condado de Chester.
- El tratamiento solicitado debe ser coherente con la necesidad detectada y los criterios de colocación.

Para comenzar: Introducción a los Servicios para Abuso y Adicción a Drogas y Alcohol

Si usted o un ser querido alguna vez se ha preguntado si el uso de la bebida o drogas es problemático o no, entonces la información que aquí se presenta será un buen punto de partida para aprender más sobre los problemas de abuso de sustancias y la recuperación. Entendemos que usted pueda sentir preocupación, temor e inquietud frente a esta enfermedad. Pero por favor, sepa que millones de personas y sus familiares han enfrentado este mismo camino y han hallado la recuperación, ya que esta enfermedad es más común de lo que usted piensa – ¡usted no está solo!

El Departamento de Servicios de Drogas y Alcohol del Condado de Chester, junto a su red de proveedores contratados, con licencia para el tratamiento de drogadicción, ofrece muchas opciones y niveles de cuidado tanto para adultos como para adolescentes. Muchos de estos programas ofrecen terapias especializadas, tales como tratamiento asistido por medicamentos, prácticas basadas en resultados concretos, y cuidado holístico.

El Condado de Chester tiene amplios servicios de apoyo dentro del condado mismo que incluyen pero no se limitan a: una sólida red de recuperación con numerosas Reuniones de 12 Pasos y grupos de apoyo basados en la fe. Todos ellos pueden ofrecer ayuda, orientación y aliento. Se espera que la información proporcionada pueda ser de utilidad para que encuentre lo que esté buscando, le permita hacer las preguntas correctas y participar en su propio proceso de recuperación.

Importante saber:

- ◆ Al igual que muchos otros problemas de salud, el abuso/adicción de drogas y alcohol, responde bien al tratamiento oportuno. El buscar ayuda profesional no es señal de debilidad o de falta de fuerza de voluntad, es la manera más sana de abordar la situación.
- ◆ Los beneficios de la “terapia conversacional” han sido investigados y siempre forman parte del proceso de tratamiento. Los beneficios de contar con alguien de confianza con quien afrontar temas difíciles y buscar soluciones, es la ruta que muchos eligen a la hora de buscar una vida mejor.
- ◆ Otro aspecto importante de la recuperación es el usar los apoyos naturales con los que ya cuenta – familia, amigos, compañeros de trabajo, vecinos etc... Tampoco olvide aquellos con los que pueda tener intereses en común, tales como grupos religiosos, clubes, miembros del gimnasio, etc.... Los estudios demuestran que es importante disponer de muchos tipos de relaciones variados y diversos en su vida. También puede que se le pida dar un vistazo a otros grupos de recuperación, tales como Reuniones de 12 Pasos y Celebremos la Recuperación, para agregar a su red de apoyo. Es importante explorar para encontrar el grupo en el que se sienta más a gusto para que le apoye en esta jornada.

Los programas de Doce Pasos han sido invaluable para millones de personas que han buscado y logrado la sobriedad continua. Esta hermandad está disponible para todos los que necesitan su ayuda.

El **programa de doce pasos** es un conjunto de principios que describe un curso de acción para recuperarse de la adicción, compulsión, y de otros problemas conductuales. Propuesto originalmente por Alcohólicos Anónimos (AA) como método para la recuperación del alcoholismo, los Doce Pasos fueron publicados por primera vez en 1939 en el libro *Alcohólicos Anónimos: La Historia de Cómo Más de Cien Hombres se Han Recuperado del Alcoholismo*. Luego el método fue adaptado y se convirtió en la base de otros programas de doce pasos. Tal como lo resume la Asociación Psicológica Americana, el proceso consiste en lo siguiente:

- Admitir que uno no puede controlar su adicción o compulsión;
- Reconocer la existencia de un poder superior que puede dar fuerza;
- Examinar los errores cometidos en el pasado con la ayuda de un miembro experimentado;
- Hacer reparación por esos errores
- Aprender a llevar una vida nueva con un nuevo código de conducta;
- Ayudar a otros que sufran de las mismas adicciones o compulsiones.

¿Tiene usted o alguien que conozca un problema de alcohol o drogas?

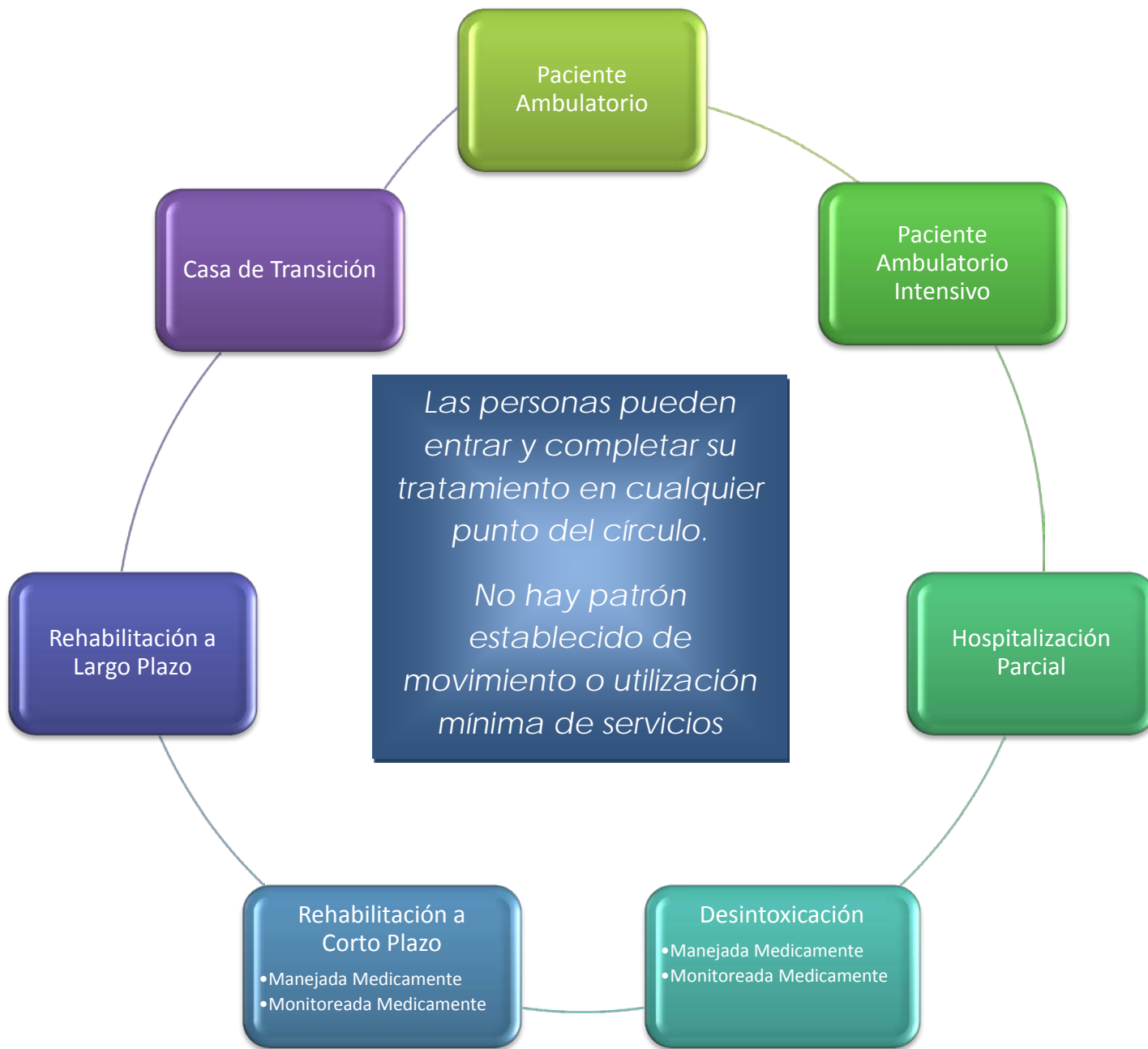
He aquí algunos indicios que pueden ayudarle a determinar si usted o un amigo/ser querido tiene un problema de drogas y/o alcohol.

- ✓ Se droga o emborracha con regularidad
- ✓ Miente sobre cosas o la cantidad usada de drogas o alcohol
- ✓ Evita la familia/amigos/trabajo para drogarse o emborracharse
- ✓ Abandona actividades tales como deportes, tareas, o compartir con amigos que no usan drogas o toman
- ✓ Tiene que usar más de la sustancia para lograr los mismos efectos
- ✓ Habla constantemente sobre el uso de drogas o la bebida
- ✓ Cree que para divertirse hay que tomar o usar drogas
- ✓ Presiona a otros para que usen drogas o tomen
- ✓ Se mete en problemas con la ley
- ✓ Toma riesgos, incluyendo riesgos sexuales, y conduce bajo la influencia de alcohol o drogas
- ✓ Se siente exhausto, sin esperanza, deprimido, o incluso suicida
- ✓ Suspendido del trabajo/escuela por incidente relacionado con drogas o alcohol
- ✓ Envuelto en el sistema legal por un incidente relacionado con drogas o alcohol
- ✓ Falta al trabajo o tiene bajo rendimiento debido a la bebida o consumo de drogas

Si respondió sí a cualquiera de los puntos anteriores, no le cunda el pánico. Usted no se encuentra solo. Hay tratamiento disponible y la recuperación puede suceder y de hecho sucede cada día.

- Lo estimado es que 14 millones de estadounidenses sufren de abuso o dependencia del alcohol.
- Uno de cada cuatro niños están expuestos al abuso o dependencia del alcohol en sus hogares.
- Casi la mitad de todos los estadounidenses informan que conocen a alguien con un problema de abuso de sustancia.

Círculo de Cuidado de Drogas y Alcohol



La participación en el programa de auto-ayuda de 12 Pasos es una parte integral del proceso de recuperación, en todos los puntos del círculo.

Drogas y Alcohol – Niveles de Cuidado

Paciente Ambulatorio

Tratamiento organizado no residencial que incluye consejería de grupo, individual y familiar. Esto es lo apropiado para las personas que reconocen la necesidad de ayuda y están listas y dispuestas para asistir a las actividades programadas, son capaces de mantener la abstinencia entre sesiones, y tienen un entorno de recuperación con apoyo suficiente.

Paciente Ambulatorio Intensivo

Tratamiento organizado no residencial, que incluye consejería de grupo, individual y familiar. Esto proporciona psicoterapia más estructurada y estabilidad del cliente a través de periodos de intervención más largos por parte del personal. Las personas en este nivel de atención quizás reconocen un problema pero minimizan su impacto y tienen una comprensión limitada del proceso de recuperación. Los servicios se dan en un régimen planificado de sesiones programadas regularmente, de por lo menos 5 pero inferiores a 10 horas por semana.

Hospitalización Parcial

Servicio no residencial que incluye consejería individual, de grupo y familiar, así como servicios auxiliares de supervivencia. Las personas en este nivel de atención tienen altos niveles de síntomas de adicción y hay una alta probabilidad de que caigan en el uso sin una estrecha vigilancia y apoyo estructurado. Los servicios de tratamiento se dan por un mínimo de 10 horas por semana.

Casa de Transición

Un ambiente residencial, trabajando afuera, que ofrece tratamiento de abuso de sustancias, así como asistencia en el ajuste económico/social y la integración de habilidades para la vida y recuperación en la vida diaria. Hace hincapié en los elementos de protección y apoyo de vivir en familia, y alienta y proporciona oportunidades para el crecimiento independiente y para ser miembro responsable de la comunidad. Los clientes que entran en este entorno deben haber tenido ya otro tipo de tratamiento contra drogas y alcohol.

Desintoxicación Monitoreada Durante Hospitalización Manejada Medicamente

La desintoxicación es el proceso por el cual un cliente intoxicado o adicto a drogas o alcohol, es asistido durante el periodo necesario para eliminar la presencia de la sustancia tóxica. Este proceso incluye también esfuerzos para motivar y apoyar al cliente para que busque tratamiento luego de la desintoxicación. La desintoxicación puede ocurrir en un entorno manejado o monitoreado medicamente, dependiendo de las necesidades médicas actuales de la persona.

Residencial a Corto Plazo Monitoreado Medicamente

Servicio durante las 24 horas que incluye una evaluación dirigida profesionalmente, cuidado y tratamiento, para clientes adictos en peligro agudo. La sintomatología de adicción de los clientes se demuestra por una deficiencia moderada de su funcionamiento social, de trabajo, o académico. La rehabilitación es una meta clave de tratamiento.

Residencial a Largo Plazo Monitoreado Medicamente

Servicio de 24 horas que incluye una evaluación dirigida profesionalmente, cuidado y tratamiento, para clientes adictos en peligro agudo. Estos programas sirven a clientes con déficits crónicos en habilidades sociales, educativas y económicas, deterioro de la personalidad y destrezas interpersonales, e historias significativas de abuso de drogas que a menudo incluyen estilos de vida y subculturas criminales. La meta del tratamiento es la habilitación.

Hospitalización Residencial con Monitoreo Médico

El tratamiento ofrece, durante las 24 horas, evaluación dirigida medicamente, cuidado y tratamiento, para clientes adictos con condiciones coexistentes biomédicas, psiquiátricas y/o conductuales. Los centros para este tipo de servicios deben tener, como mínimo, cuidados de enfermería las 24 horas, acceso durante las 24 horas a cuidado médico especializado y cuidado médico intensivo, y acceso a atención de un médico durante las 24 horas.

Enlaces de Ayuda

Hay un cúmulo de información en Internet sobre los problemas de drogas y alcohol. No toda la información en la red es basada en los hechos, pero aquí hay algunos sitios que consideramos de mucha utilidad:

Alcohólicos Anónimos (AA)

<http://www.aa.org/>

Calendario de Reuniones de Narcóticos Anónimos (NA)

<http://portaltools.na.org/portaltools/MeetingLoc/>

Agencias de Servicios Humanos y de Salud

<http://www.referweb.net/chesco/>

Al-Anon

<http://www.al-anon.org/>

Al-a-Teen

<http://www.al-anon.alateen.org/>

Grupos de Familias de Nar-Anon

<http://nar-anon.org/naranon/>

Administración de Servicios para Abuso de Sustancias y Salud Mental

www.samhsa.gov

Departamento de Servicios para Drogas y Alcohol del Condado de Chester

www.chesco.org/index.aspx?nid=216

Departamento de Programas de Drogas y Alcohol de Pensilvania

www.portal.state.pa.us/portal/server.pt?open=512&objID=20800&parentname=objmgr&parentid=92&mode=2

Ley 106 de 1989

http://www.pccyfs.org/2010_Spring_Conf/2010_Conf_Present/Thursday/T8-Act106'1989.pdf